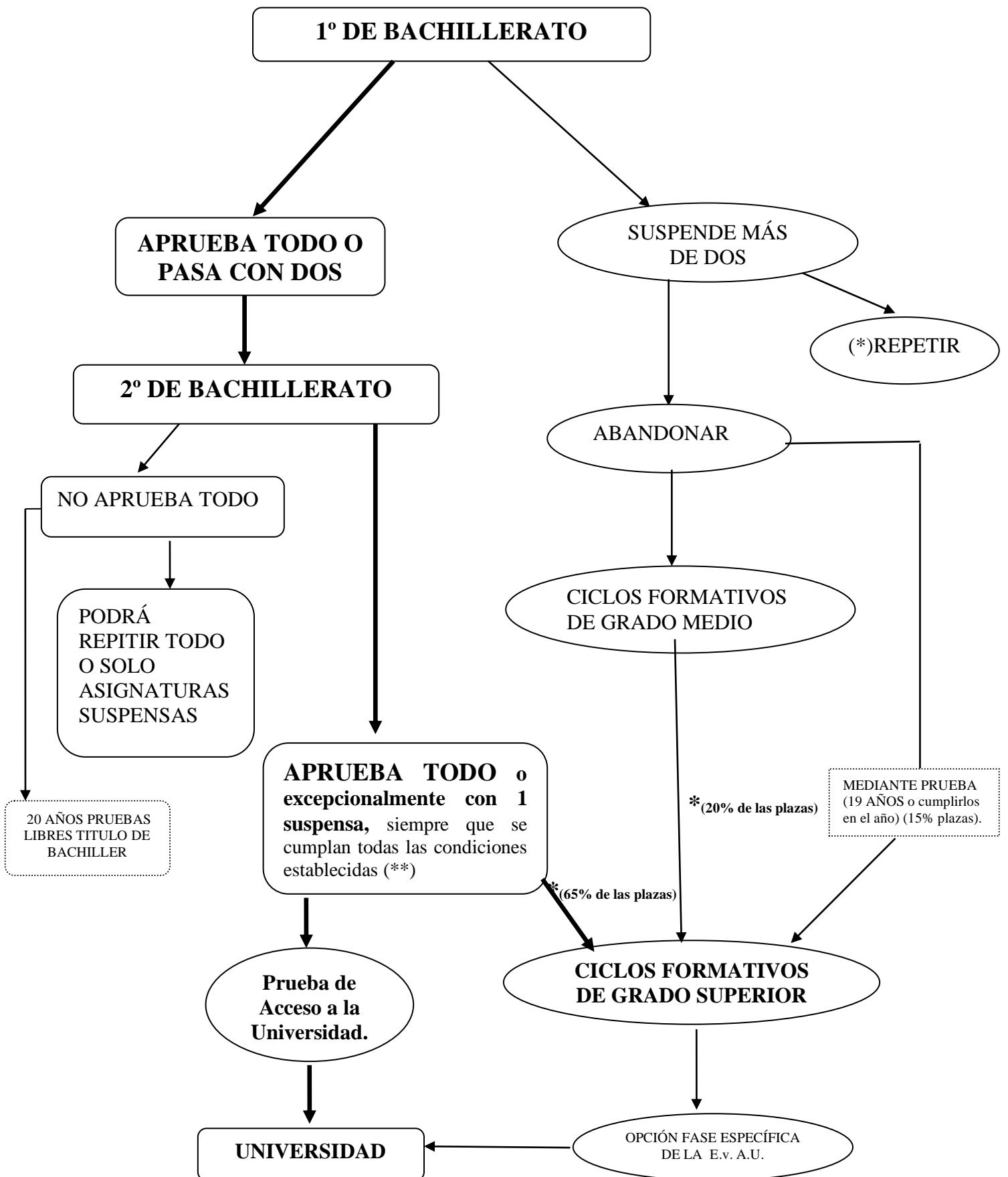




INFORMACIÓN PARA ALUMNOS DE 1^º BACHILLERATO. CURSO 2021/22

DEPARTAMENTO DE ORIENTACIÓN
ISABEL MARTÍN (ORIENTADORA)
I.E.S. GABRIEL ALONSO DE HERRERA
Talavera de La Reina

OPCIONES AL FINALIZAR 1º DE BACHILLERATO



***BACHILLERATO-L.O.M.L.O.E.**

Finalidad: Proporcionar a los alumnos formación, madurez intelectual y humana, conocimientos, habilidades y actitudes que permitan desarrollar funciones sociales e incorporarse a la vida activa con responsabilidad y competencia. Asimismo, capacitará a los alumnos para el acceso a la educación superior.

Características:

- Etapa postobligatoria.
- Duración: 2 cursos académicos (pudiendo permanecer en él otros dos cursos más).
- Existen exámenes extraordinarios (junio). Para pasar a 2º es necesario haber recibido calificación positiva en todas las áreas de 1º, excepto en dos, como máximo.
- El alumno de 1º que suspende 3 o más materias tendrá que repetir curso completo. *Se podrá permanecer en bachillerato en régimen ordinario durante 4 años.*
- Se puede elegir entre 4 modalidades, que son:
 - o Artes.
 - o Ciencias.
 - o General.
 - o Humanidades y Ciencias Sociales.

Título: Para obtener el título de Bachiller será necesaria la **evaluación positiva en todas las materias de los dos cursos** de bachillerato.

Excepcionalmente, el equipo docente podrá decidir la obtención del título de Bachiller por un alumno o alumna que haya superado todas las materias salvo una, siempre que se cumplan además todas las **condiciones siguientes (**):**

- Alcanzar los objetivos y competencias vinculados a ese título.
- Que no se haya producido una inasistencia continuada y no justificada en la materia.
- Que el/la alumno/a se haya presentado a las pruebas y realizado las actividades necesarias para su evaluación.
- Que la media aritmética de las calificaciones obtenidas en todas las materias sea igual o superior a 5.

Plan de Estudios:

Las materias se organizan en la LOMLOE de la siguiente manera:

1º BACHILLERATO	2º BACHILLERATO
- Grupo I: MATERIAS COMUNES (4 materias).	- Grupo I: MATERIAS COMUNES (4 materias).
- Grupo II: MATERIAS DE MODALIDAD (3materias, 1 obligatoria y 2 a elegir).	- Grupo II: MATERIAS DE MODALIDAD (3materias, 1 obligatoria y 2 a elegir).
- Grupo III: OPTATIVAS (1 a elegir).	- Grupo III: OPTATIVAS (1 a elegir).
- Religión (a elegir)	

OFERTA DE BACHILLERATOS EN TALAVERA

CENTROS	ARTES	HUMANIDADES CC. SOCIALES	CIENCIAS	GENERAL
I.E.S. "Gabriel Alonso de Herrera"		X	X	X
I.E.S. "Juan Antonio de Castro"		X	X	
I.E.S." San Isidro"		X	X	
I.E.S. "Puerta de Cuartos"		X	X	X
I.E.S. "Padre Juan de Mariana"		X y (nocturno)	X y (nocturno)	
I.E.S. "Ribera del Tajo"		X	X	
Escuela de Artes.	X			

1º BACHILLERATO HUMANIDADES Y CIENCIAS SOCIALES (L.O.M.L.O.E.)			
BLOQUES	MATERIAS		Horas
GRUPO I: MATERIAS COMUNES (4 Obligatorias)	- LENGUA CASTELLANA Y LITERATURA I		4
	- FILOSOFÍA		3
	- LENGUA EXTRANJERA I: INGLÉS I		3
	- EDUCACIÓN FÍSICA		2
GRUPO II: MATERIAS ESPECÍFICAS DE MODALIDAD	- LATÍN I (Opción Humanidades)	Obligatoria Una a elegir	4
	- MATEMÁTICAS APLICADAS A CC SOCIALES I (Opción CC. Sociales)		4
	- ECONOMÍA	Dos a elegir	4
	- GRIEGO I		4
	- Hª DEL MUNDO CONTEMPORÁNEO		4
	- LITERATURA UNIVERSAL		4
	- MATERIA OBLIGATORIA NO CURSADA (Matemáticas Aplicadas a CC. Sociales I o Latín I)		4
GRUPO III: OPTATIVAS Elegir 1	- 2ª LENGUA EXTRANJERA I: FRANCÉS I		4
	- LENGUAJE Y PRÁCTICA MUSICAL		4
	- PSICOLOGÍA		4
	- OTRA MATERIA DE MODALIDAD		4
	- OPTATIVAS DE OFERTA EN EL CENTRO		4
OTRA MATERIA (a elegir)	- RELIGIÓN		2

NOTA: Aunque se ofertarán todas las materias específicas de modalidad y las optativas aquí reflejadas. Las elecciones de materias por parte del alumnado podrán sufrir variaciones, ya que dependerán de varios factores (las necesidades y recursos del centro, de la petición del alumno, etc).

2º BACHILLERATO HUMANIDADES Y CIENCIAS SOCIALES (L.O.M.C.E.)

BLOQUES	MATERIAS	Horas	
GRUPO I: TRONCALES GENERALES (4 Obligatorias)	- LENGUA CASTELLANA Y LITERATURA II	4	
	- HISTORIA DE ESPAÑA	3	
	- 1ª LENGUA EXTRANJERA II: INGLÉS	3	
	Itinerario HUMANIDADES	Itinerario CC. SOCIALES	
	LATÍN II	MATEMÁTICAS APLICADAS CC. SOCIALES II	4
GRUPO II: TRONCALES DE OPCIÓN (Elegir 2)	- HISTORIA DE LA FILOSOFÍA	Elegir una	4
	- ECONOMÍA DE LA EMPRESA		4
	- HISTORIA DEL ARTE	Elegir una	4
	- GRIEGO II		4
	- GEOGRAFÍA		4
GRUPO III: ESPECÍFICAS DE ITINERARIO Y COMUNES (Elegir 2)	- Troncal no cursada (Latín II, Matemáticas CC. Sociales II, Hª Filosofía, Economía Empresa, Hª del Arte, Griego II, Geografía).	4	
	- 2ª Lengua Extranjera II (Francés)	4	
	- 2ª o 3ª Lengua Extranjera II (Italiano)	4	
	- Fundamentos de Administración y Gestión	4	
	- Psicología	4	
	- Imagen y Sonido	4	
	- Tecnologías de la Información y la Comunicación II (Informática)	4	
	- Historia de la Música y la Danza	4	

NOTA: La oferta de las asignaturas específicas de itinerario y comunes puede variar (dependiendo de las necesidades, de los recursos del centro, la petición del alumno, ...)

1º BACHILLERATO CIENCIAS Y TECNOLOGÍA (L.O.M.L.O.E.)

BLOQUES	MATERIAS	Horas
GRUPO I: MATERIAS COMUNES (4 Obligatorias)	- LENGUA CASTELLANA Y LITERATURA I	4
	- FILOSOFÍA	3
	- LENGUA EXTRANJERA I: INGLÉS I	3
	- EDUCACIÓN FÍSICA	2
GRUPO II: MATERIAS ESPECÍFICAS DE MODALIDAD (3 materias: 1 obligatoria y 2 a elegir)	- MATEMÁTICAS I (Obligatoria)	4
	- BIOLOGÍA, GEOLOGÍA Y CIENCIAS AMBIENTALES	4
	- DIBUJO TÉCNICO I	4
	- FÍSICA Y QUÍMICA	4
	- TECNOLOGÍA E INGENIERÍA	4
GRUPO III: MATERIAS OPTATIVAS (Elegir 1)	- 2ª LENGUA EXTRANJERA I: FRANCÉS I	4
	- ANATOMÍA APLICADA	4
	- DESARROLLO DIGITAL	4
	- OTRA DE MODALIDAD	4
	- OPTATIVAS DE OFERTA EN EL CENTRO	4
OTRA MATERIA (a elegir)	-RELIGIÓN	2

NOTA: Aunque se ofertarán todas las materias específicas de modalidad y las optativas aquí reflejadas. Las elecciones de materias por parte del alumnado podrán sufrir variaciones, ya que dependerán de varios factores (las necesidades y recursos del centro, de la petición del alumno, etc).

2º BACHILLERATO CIENCIAS

BLOQUES	MATERIAS	Horas		
GRUPO I: TRONCALES GENERALES (4 Obligatorias)	- LENGUA CASTELLANA Y LITERATURA II	4		
	- HISTORIA DE ESPAÑA	3		
	- 1ª LENGUA EXTRANJERA II: INGLÉS	3		
	- MATEMÁTICAS II	4		
GRUPO II: TRONCALES DE OPCIÓN (Elegir 2)	Itinerario Ciencias e Ingeniería	Itinerario Ciencias de la Salud		
	FÍSICA (Obligatoria)	BIOLOGÍA (Obligatoria)	4	
	DIBUJO TÉCNICO II		Elegir una	4
	QUÍMICA			4
	GEOLOGÍA			4
GRUPO III: ESPECÍFICAS DE ITINERARIO Y COMUNES (Elegir 2)	- Troncal no cursada (Física, Biología, Dibujo Técnico II, Química, Geología).		4	
	- Tecnología Industrial II		4	
	Dibujo Artístico II		4	
	- 2ª Lengua Extranjera II (Francés)		4	
	- 2ª o 3ª Lengua Extranjera II (Italiano)		4	
	- Ciencias de la Tierra y del Medio Ambiente		4	
	- Historia de la Filosofía		4	
	- Psicología		4	
	- Fundamentos de la Administración y Gestión		4	
	- Imagen y Sonido		4	
	- Tecnologías de la Información y la Comunicación II (Informática II)		4	
	- Historia de la Música y la Danza		4	

NOTA: La oferta de las asignaturas específicas de itinerario y comunes puede variar (dependiendo de las necesidades, de los recursos del centro, la petición del alumno, ...)

EVALUACIÓN DE BACHILLERATO (E.v.A.U.)

(Aplicable al alumnado que desee acceder a las Enseñanzas Universitarias Oficiales de Grado y se encuentre en posesión de título)

FASE OBLIGATORIA	FASE VOLUNTARIA (para mejorar nota de admisión)
<p>CUATRO PRUEBAS: Asignaturas troncales generales <u> cursadas</u>. (Una única opción de examen, con un bloque de preguntas o problemas para elegir entre ellos).</p> <ul style="list-style-type: none">• <u> LENGUA CASTELLANA Y LITERATURA II</u>• <u> HISTORIA DE ESPAÑA</u>• <u> LENGUA EXTRANJERA II (INGLÉS).</u> <p>Modalidad Ciencias:</p> <ul style="list-style-type: none">• <u> MATEMÁTICAS II</u> <p>Modalidad Humanidades y Ciencias Sociales itinerario Ciencias Sociales:</p> <ul style="list-style-type: none">• <u> MATEMÁTICAS APLICAD. CC. SOCIALES II</u> <p>Modalidad Humanidades y Ciencias Sociales itinerario Humanidades:</p> <ul style="list-style-type: none">• <u> LATÍN II</u> <p>Modalidad Artes:</p> <ul style="list-style-type: none">• <u> FUNDAMENTOS DEL ARTE</u>	<p>MÍNIMO DOS Y MÁXIMO CUATRO:</p> <p>Asignaturas troncales de opción <u> cursadas o no</u>. (Una única opción de examen, con un bloque de preguntas o problemas para elegir entre ellos).</p> <p>➤</p> <p>Opción Ciencias:</p> <ul style="list-style-type: none">• FÍSICA• BIOLOGÍA• DIBUJO TÉCNICO II• QUÍMICA• GEOLOGÍA <p>Opción Humanidades y CC. Sociales</p> <ul style="list-style-type: none">• HISTORIA DE LA FILOSOFÍA• ECONOMÍA DE LA EMPRESA• HISTORIA DEL ARTE• GRIEGO II• GEOGRAFÍA <p>Opción Artes</p> <ul style="list-style-type: none">• CULTURA AUDIOVISUAL II• ARTES ESCÉNICAS• DISEÑO <p>➤ Asignaturas troncales generales de modalidad, distinta de la que te examinas en la fase obligatoria, cursada o no.</p> <p>➤ Podrán examinarse de una segunda Lengua Extranjera.</p>
<p><i>Duración de cada ejercicio o examen: 90 minutos como máximo, con intervalos de 30 minutos de descanso entre ejercicios.</i></p>	

CALCULO NOTA E.v.A.U.

FASE OBLIGATORIA	FASE VOLUNTARIA
Cada ejercicio se valora de 0 a 10 con tres decimales. Media aritmética de las cuatro pruebas. APTO 4 como mínimo	Cada ejercicio se valora de 0 a 10. Se tendrá/n en cuenta la/s materia/s cuando se obtenga una calificación igual o superior a 5 . Permite mejorar la calificación obtenida en la fase obligatoria (<u>no baja nota</u>).

SUPERACION E.v.A.U.: alumno que haya obtenido una nota igual o superior a 5 como resultado de realizar la media ponderada.

60% NOTA MEDIA DE BACHILLER + 40% NOTA FASE OBLIGATORIA DE E.v.A.U

≥ 5

NOTA DE ADMISION A LAS ENSEÑANZAS UNIVERSITARIAS DE GRADO:

$0,6* \text{NOTA MEDIA BACH} + 0,4* \text{NOTA FASE GENERAL E.v.A.U.} + a*M1 + b*M2$
--

a y b SON PARAMETROS PONDERADOS, en relación con el estudio de grado solicitado; su valor puede oscilar entre 0,1 y 0,2. Estos parámetros se harán públicos por parte de las universidades.

IMPORTANTE: Es conveniente que elijamos en la parte específica las materias de modalidad con el máximo parámetro, es decir las que se multiplicarían por 0'2. La nota de admisión incorporará las calificaciones de las materias de la fase específica en el caso de que dichas materias estén adscritas a la rama de conocimiento del título al que se quiera ser admitido.

M1 y M2 se refiere a materias ponderables para el cálculo de la nota de admisión (sean materias troncales de opción y/o materias troncales generales de modalidad, con independencia de si se han superado en la fase obligatoria o en la voluntaria). La nota de admisión incorporará las calificaciones M1 y M2 si dichas materias tienen un parámetro de ponderación asociado al/los estudio/s solicitado/s.

CONVOCATORIAS:

Anualmente habrá dos convocatorias, una **ordinaria** y otra **extraordinaria**.

El alumno se podrá presentar en sucesivas convocatorias para mejorar la calificación de cualquiera de las dos fases. Para mejorar la calificación de la fase obligatoria el alumno deberá presentarse a todas las materias que integran la misma en la modalidad cursada.

Las sucesivas convocatorias se realizarán en la universidad pública a la que este adscrito el IES en el que el alumno superó 2º Bachillerato.

Superación de la fase obligatoria: validez indefinida.

Superación de la fase voluntaria: validez dos cursos académicos (incluido el curso en el que te presentas).

REVISIÓN DE LAS CALIFICACIONES

Se podrá, sobre la calificación otorgada tras la 1ª corrección, presentar la revisión de la calificación obtenida en una o varias de las pruebas, en los siguientes 3 días hábiles a la publicación de las calificaciones y a través de la secretaria virtual de la Universidad.

Un segundo profesor diferente vuelve a corregir el ejercicio sobre el que se solicita revisión. La nota final es la media aritmética de las dos correcciones.

Si entre la primera y la segunda corrección existe una diferencia superior a 2 puntos se realiza una tercera corrección, de oficio, por parte de otro profesor. En este caso la nota final será la media aritmética de las tres correcciones.

Estas correcciones se realizan en un plazo máximo de 5 días hábiles, a partir de la fecha de finalización del plazo para solicitar revisión. La subcomisión organizadora adoptará la resolución que establezca las calificaciones definitivas y la notificará a las personas interesadas.

Los estudiantes que han solicitado la revisión de las calificaciones podrán solicitar en el plazo de tres días a partir de la resolución de la misma, ver los ejercicios corregidos. La solicitud para ver los exámenes corregidos se realizará exclusivamente on-line en la secretaria virtual de la UCLM.

ALUMNADO QUE PRESENTE NECESIDADES EDUCATIVAS ESPECIALES

Se contempla medidas que podrán consistir en la adaptación de los tiempos y disponer la puesta a disposición de medios materiales y humanos, de las asistencias, apoyos y ayudas técnicas que precise, así como la garantía de accesibilidad de la información y la comunicación y la del recinto o espacio físico.

La determinación de dichas medidas se hará basándose en las adaptaciones cursadas en Bachillerato, las cuales estarán debidamente informadas por los servicios de Orientación.

INGRESO EN LA UNIVERSIDAD

A) Estructura de los estudios universitarios:

Cada titulación universitaria exige la obtención de un número de **créditos** ECST (Sistema Europeo de transferencia de Créditos). El crédito ECST es una unidad de valoración de las enseñanzas equivalente a 25-30 horas, se incluyen no sólo horas de aula, teóricas y prácticas, sino también las horas de estudio, las horas dedicadas a la realización de seminarios, de trabajos individualmente o en grupo, de prácticas o proyectos, a la resolución de ejercicios, a la consulta de bibliografía, las exigencias para preparar y realizar las pruebas de evaluación, etc.)

1) Las enseñanzas universitarias se organizan en:

- Enseñanzas de **Grado (primer ciclo)**. Tienen una duración, en general, de **cuatro cursos académicos**, 240 créditos ECTS, pero también los hay de tres cursos 180 créditos. Contendrán toda la formación teórica y práctica que el estudiante deba adquirir, aspectos básicos de la rama de conocimiento a las que estén adscritos (Cinco grandes ramas: Artes y Humanidades, Ciencias, Ciencias de la Salud, Ciencias Sociales y Jurídicas e Ingeniería y Arquitectura), materias obligatorias u optativas, seminarios, prácticas externas, trabajos dirigidos, trabajo de fin de grado y otras actividades formativas.

La enseñanza de Grado concluirá con la elaboración y defensa de un trabajo de fin de grado (6 y 30 créditos ECTS). La superación de estas enseñanzas da derecho a la obtención de un título universitario oficial de Graduado/a.

- Enseñanzas de **Master (segundo ciclo)**. Tienen una duración entre uno y dos cursos académicos, 60 y 120 créditos. Su finalidad es que el estudiante adquiera una formación avanzada, de carácter especializado o multidisciplinar, y orientada a la especialización académica y profesional, o bien a promover la iniciación en tareas investigadoras. Estas enseñanzas concluirán con la elaboración y defensa pública de un trabajo de fin de Master (6 y 30 créditos ECTS). La superación de estas enseñanzas da derecho a la obtención del título de Master Universitario.

- El **doctorado (tercer ciclo)**. Incluye un periodo de formación (60 créditos) y un periodo de investigación (no queda establecida por norma la duración ideal de dicho periodo). El doctorado concluirá con la defensa pública de la Tesis Doctoral realizada sobre un trabajo original de investigación.

Cada ciclo conduce siempre a la obtención de un título oficial y además, en todos los casos, la superación de un ciclo permite el acceso al siguiente.

B) Preinscripción:

Es previa e imprescindible para la realización de matrícula. Existen plazos y documentos diferentes para cada Distrito Universitario (Madrid, Castilla La Mancha, Castilla León, Extremadura, ...), por lo que deberás informarte de los procedimientos en cada uno de ellos (un buen medio es a través de internet).

-Pruebas de aptitud Personal para determinadas enseñanzas de Grado:

En algunos estudios universitarios además de hacer la preinscripción hay que matricularse de las pruebas específicas como condición necesaria para su ingreso, además de la superación de la EvAU. En estas pruebas sólo se otorgarán las calificaciones de apto y no apto.

Los plazos de la inscripción y realización de estas pruebas son diferentes para cada universidad (pueden ser incluso previos a la EvAU). Consulta esta información en las páginas webs de las universidades en la que deseas realizar dichos estudios.

Algunos de estos estudios son: Bellas Artes, Traducción e Interpretación, Ciencias de la Actividad Física y del Deporte (en algunas), las Universidades podrán realizar pruebas que permitan valorar las aptitudes del alumno para dichos estudios.

*** Prioridad de admisión**

1. Solicitar admisión en un primer periodo ordinario. El segundo periodo, el extraordinario, será abierto para los estudios de grado y cupos en los que existan plazas vacantes tras la adjudicación de plazas en el primer periodo.
2. En cada periodo de admisión, las plazas ofertadas para cada grupo se adjudicarán en función de la nota de admisión acreditada por el estudiante.

C) Traslado de expediente para alumnos que han sido admitidos en otro distrito universitario:

Una vez que hayas sido admitido en otro distrito universitario tienes que realizar traslado de expediente. Para ello debes descargar de la web o recoger la Carta de Admisión en el centro de estudios donde se te ha concedido la plaza y realizar el traslado a través de la Web de la UCLM, tendrás que descargarte la carta de pago para abonar los derechos correspondientes de traslado. Realizado el abono, puede que debas presentar el resguardo del mismo en el momento de realizar la matrícula.

D) Matriculación

Cuando haya sido confirmada tu preinscripción y siguiendo los plazos de cada universidad, existe un nuevo proceso para la realización de la matrícula.

Una vez obtenida la plaza en la universidad elegida debes estar atento y ponerte en contacto con el centro universitario donde quieras matricularte para conocer la/s fecha/s y el procedimiento exacto.

RECLAMACIONES

Cualquier error que pudiera apreciarse en la tramitación de la solicitud o en la adjudicación de la plaza podrá ser recurrido mediante escrito dirigido al Rectorado de la Universidad correspondiente.

E) MÁS INFORMACIÓN A TRAVÉS DE INTERNET

Puedes informarte de plazos, requisitos, etc., consultando en la siguiente dirección de internet: <http://www.educacionyfp.gob.es> (Ministerio de Educación y Formación Profesional – Contenidos – Estudiantes – Registro de Universidades, Centros y Títulos Ruct (ángulo inferior derecho de la página) – Sección universidades – poner en el buscador la universidad que nos interesa – Pinchar sobre la universidad – pinchar sobre el enlace a dirección web).

Enseñanzas Universitarias de Grado adscritas a las diferentes Ramas de Conocimiento que se están impartiendo.

Enseñanzas Universitarias de Grado en Rama de Artes y Humanidades

- *Antropología Social y Cultural.*
- *Arqueología.*
- *Arte.*
- *Artes Escénicas- Interpretación.*
- *Artes visuales y Danza.*
- *Artes y Diseño.*
- *Bellas Artes.*
- *CC. Del Lenguaje y Estudios Literarios.*
- *CC. de la Cultura y Difusión Cultural.*
- *CC y Lenguas de la Antigüedad.*
- *Cine y Medios Audiovisuales.*
- *Composición de Músicas Contemporáneas.*
- *Conservación y Restauración (de bienes culturales; del Patrimonio Cultural).*
- *Diseño (de moda; Integral y Gestión de la Imagen).*
- *Español, Estudios Lingüísticos y Literarios.*
- *Español: Lengua y Literatura.*
- *Estadística (Aplicada; y Empresarial).*
- *Estudios (Español, Gallego, Catalán, Vascos, Alemán, Árabes, Clásicos, Francés, portugueses, Inglés, Italiano, Asia Oriental, ...).*
- *Filología (Hispanica, Catalana, Clásica, Moderna Inglés y Románica).*
- *Filosofía.*
- *Geografía (e Historia; Ordenación del Territorio y Gestión del Medio Ambiente).*
- *Gestión Cultural.*
- *Historia (y CC. De la Música; y Patrimonio).*
- *Historia del Arte (Patrimonio Histórico- Artístico).*
- *Humanidades (Estudios Interculturales; Historia Cultural; Estudios Sociales; y Patrimonio).*
- *Información y Documentación.*
- *Inglés (Estudios Lingüísticos y Literarios).*
- *Lenguas Modernas (y Gestión; Cultura y Comunicación; y su Literatura).*
- *Lengua y Literatura (Española; Catalana; Gallega; ...).*
- *Lenguas Modernas (y sus Literaturas; y traducción) (Portugués, Francés e Inglés).*
- *Lingüística y Lenguas Aplicadas.*
- *Literaturas Comparadas.*
- *Musicología.*
- *Pedagogía de las Artes Visuales y la Danza.*
- *Traducción e Interpretación (Inglés; Francés; Alemán; Inglés-Alemán; Inglés-Francés...).*
- *Traducción y Mediación Interlingüística (Alemán; Francés; Inglés).*

Enseñanzas Universitarias de Grado en Ciencias Sociales y Jurídicas

- Administración de Empresas (y Gestión de la innovación).
- Administración y Dirección de Empresas.
- Administración y Gestión Pública.
- -Análisis Económico.
- Antropología Social (y Cultural).
- Audiovisual y Multimedia.
- CC. de la Actividad Física y del Deporte.
- CC. Del Deporte.
- -CC. del Trabajo.
- CC. Empresariales (de la Empresa; y Tecnología).
- CC. Política (y de la Administración Pública; y Gestión Pública; y Sociología).
- -Comercio (Internacional; y Marketing).
- Comunicación (Audiovisual; Cultural; y Periodismo Audiovisuales y Relaciones Públicas).
- Consultoría y Gestión de Información.
- Contabilidad y Finanzas.
- Criminología (y Políticas Públicas de Prevención; y Seguridad).
- Derecho (privado; público; y complemento en periodismo).
- Dirección Hotelera.
- Dirección y Gestión (de Empresas en el ámbito Digital; Pública).
- Economía (Financiera y Actuarial; y Finanzas; y Negocios Internacionales).
- Educación Infantil (Maestro en Educación Infantil, Magisterio Educación Infantil).
- Educación Primaria (Maestro en Educación Primaria, Magisterio en Educ. Primaria).
- Educación Social.
- Empresa Internacional.
- Empresa y Tecnología.
- Estadística (Aplicada; y Empresa).
- Estudios Internacionales de Economía y Empresa.
- Finanzas y Contabilidad (Finanzas, Banca y Seguros).
- -Fiscalidad y Administración Pública.
- Geografía (y Gestión del Territorio; y Ordenación del Territorio; y Medioambiente).
- Gestión Aeronáutica.
- Gestión Comercial y Marketing.
- Gestión de Negocios.
- Gestión Empresas (de Pequeñas y Medianas Empresas).
- Gestión de la Documentación, Biblioteca y Archivos.
- Gestión Hotelera y Turística.
- Gestión Informática Empresarial.
- Gestión Turística.
- Gestión y Administración Pública.
- Gestión y Marketing Empresarial
- Igualdad de Género.
- Información y Documentación.
- Lengua de Signos Española y Comunidad sorda.
- Marketing (e Investigación de Mercados; y Comunicación Digitales).
- Medios Audiovisuales.
- Negocios Internacionales.
- Negocios y Marketing Internacional.
- Organización de Eventos, Protocolo y Relaciones Institucionales.
- Pedagogía.
- Periodismo.

- Prevención y Seguridad Integral.
- Protocolo y Organización de Eventos (y Comunicación Corporativa).
- Publicidad y Relaciones Públicas.
- Relaciones Internacionales.
- Relaciones Laborales (y Desarrollo de Recursos Humanos; y Empleo; y ocupación; y Recursos Humanos).
- Seguridad y Emergencias.
- Sociología (Aplicada).
- Trabajo Social.
- Turismo (y Administración de Organizaciones y Recursos turísticos).

Enseñanzas Universitarias de Grado en Ciencias

- Biología (Ambiental; Humana).
- Bioquímica (y Biología Molecular; y CC. Biomédicas).
- Biotecnología.
- CC. Ambientales.
- CC. Biomédicas.
- CC. de la Alimentación.
- CC. del Mar.
- CC. Experimentales.
- CC. y Tecnología de los alimentos.
- CC. y Tecnología Químicas.
- Enología.
- Estadística (Aplicada).
- Física.
- Genética.
- Geología.
- Láseres y Aplicaciones en Química.
- Matemáticas (e Informática; y Estadística).
- Microbiología.
- Nanociencia y Nanotecnología.
- Química.
- Recursos Hídricos.

Enseñanzas Universitarias de Grado en Ciencias de la Salud

- Biología (Humana; Sanitaria).
- Biomedicina Básica y Experimental.
- Ciencia y Salud Animal.
- Ciencia y Tecnología de los Alimentos.
- CC. Biomédicas.
- Ciencias Act. Física y del Deporte.
- CC. Médicas Básicas.
- Enfermería.
- Farmacia.
- Fisioterapia.
- Logopedia.
- Medicina.

- Nutrición humana y Dietética.
- Odontología.
- Óptica y Optometría.
- Podología
- Psicología.
- Terapia Ocupacional.
- Veterinaria.

Enseñanzas Universitarias de Grado en Ingeniería y Arquitectura

- Arquitectura (Técnica).
- Arquitectura Naval (e Ingeniería de Sistemas Marinos; e Ingeniería Marítima).
- Biotecnología.
- CC. Agrarias y Bioeconomía.
- CC. Y Tecnología de Edificación.
- CC. Y Tecnología de los Alimentos.
- CC. Y Tecnología de Comunicaciones (de Telecomunicación).
- Desarrollo de Videojuegos.
- Diseño (y Desarrollo de Videojuegos).
- Edificación.
- Estudios de Arquitectura.
- Fotografía y Creación Digital.
- Fundamentos de Arquitectura (y Urbanismo).
- Grado Abierto en Ingeniería.
- Informática y Servicios.
- Ingeniería Aeroespacial (en Aeronavegación).
- Ingeniería Agraria o Agrícola (del Medio Rural; y Alimentaria; y Energética).
- Ingeniería Agroalimentaria (y Agroambiental; y de Sistemas Biológicos; y del Medio Rural).
- Ingeniería Agroambiental (y del Paisaje).
- Ingeniería Alimentaria.
- Ingeniería Ambiental.
- Ingeniería Biomédica.
- Ingeniería Civil (Construcciones Civiles; Hidrología; Transportes y Servicios Urbanos; Territorial).
- Ingeniería de Aeronavegación.
- Ingeniería de Aeropuertos.
- Ingeniería de Computadores.
- Ingeniería de Diseño Industrial (Desarrollo del Producto).
- Ingeniería de Diseño y Tecnología Textil.
- Ingeniería de Edificación (o de la Construcción).
- Ingeniería de Energías Renovables.
- Ingeniería de la Energía.
- Ingeniería de la Hortofruticultura y Jardinería.
- Ingeniería de la Salud.
- Ingeniería de la Seguridad.
- Ingeniería de las Explotaciones Agropecuarias
- Ingeniería de los Recursos Energéticos (y Mineros).
- Ingeniería de los Recursos Minerales o Mineros (y Energéticos).
- Ingeniería de Minas.

- Ingeniería de Obras Públicas (en Construcciones Civiles; en Transportes y Servicios Urbanos).
- Ingeniería de Organización (Industrial).
- Ingeniería de Procesos Químicos Industriales.
- Ingeniería de Sistemas Audiovisuales (de Telecomunicación).
- Ingeniería de Sistemas Biológicos.
- Ingeniería de Sistemas de Comunicaciones.
- Ingeniería de Sistemas de Telecomunicación (Sonido e Imagen).
- Ingeniería de Sistemas Electrónicos.
- Ingeniería de Sistemas y Tecnología Naval.
- Ingeniería de Sistemas TIC.
- Ingeniería de Sonido e Imagen.
- Ingeniería en Tecnologías Aeroespaciales (o en Vehículos Aeroespaciales).
- Ingeniería de Tecnología de Caminos.
- Ingeniería de Tecnologías de Telecomunicación.
- Ingeniería de Tecnologías Industriales.
- Ingeniería de Tecnologías Mineras.
- Ingeniería de Tecnología y Servicios.
- Ingeniería del Medio Natural.
- Ingeniería del Software.
- Ingeniería Eléctrica.
- Ingeniería Electromecánica.
- Ingeniería Electrónica (de Comunicaciones; de Telecomunicación; Industrial; Industrial y Automática; Robótica y Mecatrónica).
- Ingeniería en Diseño Industrial y Desarrollo de Productos.
- Ingeniería en Diseño Mecánico.
- Ingeniería en Edificación.
- Ingeniería en Geomática y Topográfica.
- Ingeniería en Informática (del Software; de Sistemas; de Gestión y Sistemas de Información; de Servicios y Aplicaciones; en ingeniería de computadores; en Ingeniería de Tecnologías de la Información).
- Ingeniería en Propulsión y Servicios del Buque.
- Ingeniería Forestal (Industrias Forestales; y del Medio Natural).
- Ingeniería Física.
- Ingeniería Geológica.
- Ingeniería Geomática y Topografía.
- Ingeniería Informática (e Ingeniería de Computadores; Tecnologías informativas; de Gestión y Sistemas de Información; del Software).
- Ingeniería Marina (o Marítima).
- Ingeniería Matemática.
- Ingeniería Mecánica.
- Ingeniería Mecatrónica.
- Ingeniería Multimedia.
- Ingeniería Náutica y Transporte Marítimo.
- Ingeniería Naval.
- Ingeniería Química (Industrial).
- Ingeniería Telemática.
- Marina Civil (Ingeniería Marina; Ingeniería Náutica y Transporte Marino; Ingeniería Radioelectrónica).
- Matemática Computacional.
- Matemáticas (e Informática).
- Multimedia
- Piloto de Aviación Comercial y Operaciones Aéreas.

FORMACIÓN PROFESIONAL ESPECÍFICA.

- **Objetivo:** Preparar a los/as alumnos/as para la actividad profesional elegida y capacitarles para el desempeño de las distintas profesiones.
- **Características:**
 - Se articula en la Formación Profesional de Grado Medio y Grado Superior.
 - Organización modular, constituida por áreas de conocimientos teórico-prácticos en función de los diversos campos profesionales.
 - Duración: Ciclos L.O.E. 2000 horas (2 cursos académicos).
 - Incluye módulos de formación práctica de aproximadamente 300 horas por ciclo. Se realizan en el último trimestre del segundo curso. Este es un módulo de Formación en Centros de Trabajo (F.C.T), que se realiza en empresas o centros de trabajo de un medio productivo real.
- **Formas de acceso:**
 - **Ciclos de Grado Medio:**
 - Tener el Graduado en Educación Secundaria.
 - Título de Formación Profesional Básico.
 - Mediante prueba:
 - Tener como mínimo de 17 años o cumplirlos en el año natural en que se realiza la prueba.
 - No estar en posesión de titulación académica que permita acceder directamente a las enseñanzas para las que solicite realizar la prueba.
 - La prueba de acceso a Ciclos de Grado Medio toma como referente los objetivos generales de los currículos de la E.S.O. y es común a todos los Ciclos. Sus contenidos se agrupan en tres partes, comunicación, social y científico-tecnológica.
 - Título de Bachiller.
 - Un título universitario.
 - Un título de Técnico o de Técnico superior en Formación Profesional.
 - **Ciclos de Grado Superior:**
 - Tener el título de Bachiller.
 - Un título de Técnico o de Técnico superior en Formación Profesional.
 - Estar en posesión de una titulación universitaria o equivalente.
 - Mediante prueba:
 - Tener, al menos, 19 años o cumplirlos en el año de realización de la prueba.
 - No estar en posesión de titulación académica que permita acceder directamente a las enseñanzas para las que solicite realizar la prueba.
 - La prueba de acceso a Ciclos de Grado Superior toma como referente los objetivos generales de los currículos de los Bachilleratos. Existen distintas opciones de prueba, cada una de las cuales posibilita el acceso a los ciclos de las Familias Profesionales pertenecientes a la misma opción. La prueba consta de dos partes, una común (Lengua, Matemáticas e Inglés) y una parte específica (elegir dos de las tres materias del bachillerato que guardan relación con el Ciclo al que se desea acceder).

**PLAZOS DE SOLICITUD DE PREINSCRIPCIÓN Y MATRICULACIÓN EN
CICLOS FORMATIVOS DE FORMACIÓN PROFESIONAL (*)**

ESTUDIOS	FECHAS	PROCEDIMIENTO
<p>* Ciclos Formativos de Grado Medio y Grado Superior en modalidad presencial en Castilla la Mancha.</p>	<p>Plazos de preinscripción 2021: -Periodo ordinario: del 8 de junio al 2 de julio 2021. - Periodo extraordinario : del 16 al 20 de septiembre. Adjudicación provisional: 14 de julio. Reclamación telemática: hasta el 16 de julio. <u>Adjudicación definitiva: 22 de julio.</u> PLAZO DE MATRICULA. Forma telemática en Educamos CLM – (Secretaría Virtual): del 23 de julio al 26 de agosto. Entrega de documentación requerida por el centro y justificante de pago del seguro escolar hasta el 15 de septiembre.</p>	<p>AVISO: Se presentarán telemáticamente a través de la plataforma EducamosCLM (https://educamosclm.castillalamancha.es/). Para ello se necesita un usuario y una contraseña. Si ya habéis realizado otras gestiones en dicha plataforma son las mismas que tienes. Si no tienes o las has perdido, se pueden solicitar en el propio instituto tanto tus padres como tú en el caso de que seas mayor de edad (ya no servirían los de tus padres).</p>
<p>Ciclos Formativos de Artes Plásticas y Diseño (Se imparten en las Escuelas de Arte)</p>	<p>Preinscripción 2022: *Del 12 de mayo al 14 de junio. -Listado de admitidos provisional: 3 días antes de la publicación de los listados definitivos. -Listados definitivos: 1 día antes de realizar las pruebas de acceso. -Resolución provisional de la admisión a CF artes plásticas: 3 días antes de la resolución definitiva de la admisión. -Resolución definitiva de la admisión: Hasta el 30 de junio. Matricula: del 1 al 15 de julio.</p>	<p>AVISO: Se presentarán preferentemente de forma telemática a través de la plataforma EducamosCLM (https://educamosclm.castillalamancha.es/). - Se podrán presentar de forma presencial, según el modelo oficial que figura como anexo I de la presente resolución, preferentemente en el registro del centro docente al que se dirija la solicitud. <u>Pruebas de acceso específicas para ciclos artísticos: desde el 21 al 24 de junio.</u> Publicación de las calificaciones 3 días antes de la resolución definitiva de la admisión. Para obtener más información mirar en la página web de la Junta de Comunidades de Castilla La Mancha o en el siguiente enlace: http://www.educa.jccm.es/es/admision/admision-enseñanzas-regimen-especial/admision-enseñanzas-artes-plasticas-diseno</p>

(* Más información en la página web del instituto)

OFERTA DE FORMACIÓN PROFESIONAL EN TALAVERA DE LA REINA.

CICLOS FORMATIVOS DE GRADO MEDIO POR FAMILIAS PROFESIONALES

CENTRO	CICLO DE GRADO MEDIO	FAMILIA PROFESIONAL
I.E.S. JUAN ANTONIO CASTRO	INSTALACIONES ELECTRICAS Y AUTOMÁTICAS	Electricidad y Electrónica
	INSTALACIONES DE TELECOMUNICACIONES	
	OBRAS DE INTERIOR, DECORACIÓN Y REHABILITACIÓN	Edificación y Obra Civil
	MECANIZADO	Fabricación Mecánica
	CARROCERÍA	Transporte y Mantenimiento de Vehículos
	ELECTROMECAÁNICA DE VEHÍCULOS AUTOMÓVILES	
	MANTENIMIENTO ELECTROMECAÁNICO	Instalación y Mantenimiento
I.E.S. RIBERA DEL TAJO	GESTIÓN ADMINISTRATIVA	Administración y Gestión
	CUIDADOS AUXILIARES DE ENFERMERÍA	Sanidad
	FARMACIA Y PARAFARMACIA	
	SISTEMAS MICROINFORMÁTICOS Y REDES	Informática y Comunicaciones
I.E.S. SAN ISIDRO	JARDINERÍA Y FLORISTERÍA	Agraria
	PRODUCCIÓN AGROPECUARIA	
	SERVICIOS EN RESTAURACIÓN	Hostelería y Turismo
	COCINA Y GASTRONOMÍA	
I.E.S. PUERTA DE CUARTOS	ACTIVIDADES COMERCIALES	Comercio y Marketing.
	CONDUCCIÓN DE ACTIVIDADES FÍSICO DEPORTIVAS EN EL MEDIO NATURAL	Actividades Físicas y Deportivas
ESCUELA DE ARTE DE TALAVERA DE LA REINA	ASISTENCIA AL PRODUCTO GRÁFICO IMPRESO	Diseño Gráfico
	DECORACIÓN CERÁMICA	Cerámica Artística
	ALFARERÍA	
COLEGIO EXA (Concertado)	CUIDADOS AUXILIARES DE ENFERMERÍA.	Sanidad
	PELUQUERÍA Y COSMÉTICA CAPILAR	Imagen Personal.

**CICLOS FORMATIVOS DE GRADO SUPERIOR DE TALAVERA
POR FAMILIAS PROFESIONALES**

CENTRO	CICLOS DE GRADO SUPERIOR	FAMILIA PROFESIONAL
I.E.S. JUAN ANTONIO CASTRO	AUTOMATIZACIÓN Y ROBÓTICA INDUSTRIAL (*BC)	Electricidad y Electrónica
	SISTEMAS DE TELECOMUNICACIÓN E INFORMÁTICOS (*BC)	
	AUTOMOCIÓN (*BC)	Transporte y Mantenimiento de Vehículos
	ANIMACIÓN 3 D, JUEGOS Y ENTORNOS INTERACTIVOS (*BC)	Imagen y Sonido
	PROYECTOS DE EDIFICACIÓN (*BA/BC)	Edificación y Obra Civil
I.E.S. RIBERA DEL TAJO	ADMINISTRACIÓN Y FINANZAS (*BHCS)	Administración y Gestión
	ASISTENCIA A LA DIRECCIÓN (*BHCS)	
	ADMINISTRACIÓN DE SISTEMAS INFORMÁTICOS EN RED (*BC)	Informática y Comunicaciones
	DESARROLLO DE APLICACIONES MULTIPLATAFORMA (*BC)	
	DESARROLLO DE APLICACIONES WEB(*BC)	
	ANATOMÍA PATOLÓGICA Y CITODIAGNÓSTICO (*BC)	Sanidad
I.E.S. SAN ISIDRO	GANADERÍA Y ASISTENCIA EN SALUD ANIMAL (*BC)	Agraria
	GESTIÓN FORESTAL Y DEL MEDIO NATURAL (*BC)	
	PAISAJISMO Y MEDIO RURAL (*BC)	
	PROCESOS Y CALIDAD EN LA INDUSTRIA ALIMENTARIA (*BC)	Industrias Alimentarias
	DIRECCIÓN DE COCINA (*BC)	Hostelería y Turismo
I.E.S. PUERTA DE CUARTOS	ENSEÑANZA Y ANIMACIÓN SOCIODEPORTIVAS (*BC/BHCS/BA)	Actividades Físicas y Deportivas
	ANIMACIÓN SOCIOCULTURAL Y TURÍSTICA (*BHCS)	Servicios Socioculturales y a la Comunidad
	EDUCACIÓN INFANTIL (*BHCS)	
	GESTIÓN DE VENTAS Y ESPACIOS COMERCIALES (*BHCS)	Comercio y Marketing
ESCUELA DE ARTES	CERÁMICA ARTÍSTICA	Cerámica
	GRÁFICA PUBLICITARIA.	Comunicación Gráfica y Audiovisual
	FOTOGRAFÍA ARTÍSTICA.	

(*) En algunos Ciclos superiores figura entre paréntesis las modalidades DE BACHILLERATO que darán prioridad para el acceso a esos ciclos (BC-Bachillerato de Ciencias; BHCS- Bachillerato de Humanidades y CC. Sociales; BA-Bachillerato de Artes).

RELACIÓN DE FAMILIAS PROFESIONALES Y SUS CICLOS

(TÍTULOS L.O.E.)

FAMILIAS PROFESIONALES Y CAMPO DE TRABAJO	CICLOS FORMATIVOS DE GRADO MEDIO (Título de Técnico)	CICLOS FORMATIVOS DE GRADO SUPERIOR (Título de Técnico superior)
<p>1. Actividades físicas y deportivas Conducción y animación de actividades físicas y deportivas.</p>	<ul style="list-style-type: none"> • Actividades Equestres. • Guía en el Medio Natural y de Tiempo Libre. • Conducción de Actividades Físico - Deportivas en el Medio Natural (LOGSE) 	<ul style="list-style-type: none"> • Acondicionamiento Físico. • Enseñanza y Animación Sociodeportiva. • Animación de Actividades Físicas y Deportivas (LOGSE)
<p>2. Administración y Gestión Administración y gestión en cualquier sector de actividad económica, entidades financieras y de seguros, y en la administración pública.</p>	<ul style="list-style-type: none"> • Gestión Administrativa 	<ul style="list-style-type: none"> • Administración y Finanzas. • Asistencia a la Dirección.
<p>3. Agraria Gestión y organización de empresas agropecuarias y de los recursos naturales y paisajísticos.</p>	<ul style="list-style-type: none"> • Actividades Equestres • Aprovechamiento y Conservación del Medio Natural. • Jardinería y Floristería. • Producción Agroecológica. • Producción Agropecuaria. 	<ul style="list-style-type: none"> • Ganadería y Asistencia en Sanidad Animal. • Gestión Forestal y del Medio Natural. • Paisajismo y Medio Rural.
<p>4. Artes gráficas Actividad productiva de preparación de originales, tratamiento de textos e imágenes, preparación de la forma impresa, impresión en huecograbado, offset, serigrafía y flexografía, encuadernación, manipulado de papel, cartón y otros materiales.</p>	<ul style="list-style-type: none"> • Impresión Gráfica. • Postimpresión y Acabados Gráficos. • Preimpresión Digital. 	<ul style="list-style-type: none"> • Diseño y Edición de Publicaciones Impresas y Multimedia. • Diseño y Gestión de la Producción Gráfica.
<p>5. Artes y Artesanías</p>		<ul style="list-style-type: none"> • Artista Fallero y Construcción de Escenografías.
<p>6. Comercio y Marketing Actividad productiva de departamentos comerciales, comercio independiente (al por mayor y al por menor), comercio integrado y asociado, agencias comerciales, gestión del transporte, servicios al consumidor.</p>	<ul style="list-style-type: none"> • Actividades Comerciales. • Comercialización de Productos Alimentarios. 	<ul style="list-style-type: none"> • Comercio Internacional. • Gestión de Ventas y Espacios Comerciales. • Marketing y Publicidad. • Transporte y Logística.
<p>7. Edificación y Obra Civil Actividad productiva de construcción de edificios industriales, comerciales, de servicios y de viviendas, así como de aeropuertos, carreteras, obras marítimas e hidráulicas, obras subterráneas, ferrocarriles, conducciones lineales de fluidos y su rehabilitación.</p>	<ul style="list-style-type: none"> • Construcción. • Obras de Interior, Decoración y Rehabilitación. 	<ul style="list-style-type: none"> • Organización y Control de Obras de Construcción. • Proyectos de Edificación. • Proyectos de Obra Civil.

<p>8. Electricidad y Electrónica</p> <p>Actividad productiva de equipos e instalaciones eléctricas de distribución y electrificación, singulares y automatizadas en viviendas y edificios; sistemas de automatización industrial; equipos electrónicos de consumo y profesionales, y sistemas de telecomunicación e informáticos.</p>	<ul style="list-style-type: none"> • Instalaciones Eléctricas y Automáticas. • Instalaciones de Telecomunicaciones. 	<ul style="list-style-type: none"> • Automatización y Robótica Industrial. • Electromedicina Clínica. • Mantenimiento Electrónico. • Sistemas Electrotécnicos y Automatizados. • Sistemas de Telecomunicaciones e Informáticos.
<p>9. Energía y Agua</p>	<ul style="list-style-type: none"> • Técnico en Redes y Estaciones de Tratamiento de Aguas. 	<ul style="list-style-type: none"> • Centrales Eléctricas. • Eficiencia Energética y Energía Solar Térmica. • Energías Renovables. • Gestión del Agua.
<p>9. Fabricación mecánica</p> <p>Actividad productiva de la construcción de maquinaria y equipos mecánicos; fabricación de productos metálicos; fabricación de instrumentos de previsión, óptica y similares; construcción de material de transporte (naval, ferrocarril, aeronaves, bicicletas, motocicletas, automóviles, camiones, autobuses, maquinaria de obras públicas,...); la construcción de maquinaria eléctrica, etc. y fabricación y reparación de: productos metálicos estructurales, grandes depósitos y calderería gruesa, estructuras asociadas a la construcción de maquinaria, y en general todo el sector de producción de bienes de equipo.</p>	<ul style="list-style-type: none"> • Conformado por Moldeo de Metales y Polímeros. • Mecanizado. • Montaje de Estructuras e Instalación de Sistemas Aeronáuticos. • Soldadura y Calderería. • Joyería (LOGSE). 	<ul style="list-style-type: none"> • Construcciones Metálicas. • Diseño en Fabricación Mecánica. • Programación de la Producción en Fabricación Mecánica. • Programación de la Producción en Moldeo de Metales y Polímeros. • Óptica de Anteojería (LOGSE).
<p>10. Hostelería y turismo</p> <p>Actividad productiva de alojamientos turísticos y no turísticos; establecimientos de restauración social y comercial; entidades de planificación y desarrollo turísticos; información, asistencia y guía turísticas; intermediación de servicios turísticos y viajes; manipulación, preparación, conservación y presentación de toda clase de alimentos y de productos de pastelería y repostería.</p>	<ul style="list-style-type: none"> • Cocina y Gastronomía. • Comercialización de Productos Alimentarios. • Servicios en Restauración. 	<ul style="list-style-type: none"> • Agencias de Viajes y Gestión de Eventos. • Dirección de Cocina. • Dirección de Servicios de Restauración. • Gestión de Alojamientos Turísticos • Guía, Información y Asistencias Turísticas.
<p>11. Imagen Personal</p> <p>Actividad productiva de peluquería, estética personal, caracterización y asesoría de imagen personal.</p>	<ul style="list-style-type: none"> • Estética y Belleza. • Peluquería y Cosmética Capilar. 	<ul style="list-style-type: none"> • Asesoría de Imagen Personal y Corporativa. • Caracterización y Maquillaje Profesional. • Estilismo y Dirección de Peluquería. • Estética Integral y Bienestar. • Termalismo y Bienestar.
<p>12. Imagen y Sonido</p> <p>Actividad productiva de fotografía, cine y vídeo, publicidad, radio, televisión, espectáculos y agencias de noticias.</p>	<ul style="list-style-type: none"> • Video, Disc-jockey y Sonido. 	<ul style="list-style-type: none"> • Animaciones 3D, Juegos y Entornos Interactivos. • Iluminación, Captación y Tratamiento de Imagen. • Producción de Audiovisuales y Espectáculos. • Realización de Proyectos Audiovisuales y Espectáculos. • Sonido para Audiovisuales y Espectáculos.

<p>13. Industrias Alimentarias</p> <p>Actividad productiva de elaboración y conservación de productos alimenticios; aceites y jugos, vinos y otras bebidas, productos lácteos, conservería vegetal, cárnica y de pescado, industrias cerealistas.</p>	<ul style="list-style-type: none"> • Aceites de Oliva y Vinos. • Elaboración de Productos Alimenticios. • Panadería, Repostería y Confeitería. 	<ul style="list-style-type: none"> • Procesos y Calidad en la Industria Alimentaria • Vitivinicultura
<p>14. Industrias Extractivas</p>	<ul style="list-style-type: none"> • Excavaciones y Sondeos. • Piedra Natural. 	
<p>15. Informática y Comunicaciones</p> <p>Administración y gestión de sistemas informáticos, reparaciones de equipos y desarrollo de aplicaciones.</p>	<ul style="list-style-type: none"> • Sistemas Microinformáticos y Redes. 	<ul style="list-style-type: none"> • Administración de Sistemas Informáticos en Red. • Desarrollo de Aplicaciones Multiplataforma. • Desarrollo de Aplicaciones Web.
<p>16. Instalación y Mantenimiento</p> <p>Actividad productiva del montaje y mantenimiento de las instalaciones de los edificios (tales como hospitales, superficies comerciales, centros de enseñanza, polideportivos, oficinas, etc.), de las instalaciones para proceso continuo (industria química, refinado de petróleo, industrias lácteas, elaboración de bebidas, papelera, etc.), así como de las de instalación y mantenimiento de la maquinaria de la fabricación de productos metálicos, para el trabajo de la madera, de la fabricación de material de transporte (ferrocarril, aeronaves, bicicletas, motocicletas, automóviles, camiones, etc.), maquinaria eléctrica, etc. y, en general, todo el sector de la producción de bienes de equipo y de los vehículos rodantes ferroviarios.</p>	<ul style="list-style-type: none"> • Instalaciones Frigoríficas y de Climatización. • Instalaciones de Producción de Calor. • Mantenimiento Electromecánico. 	<ul style="list-style-type: none"> • Desarrollo de Proyectos de Instalaciones Térmicas y de Fluidos. • Mantenimiento de Instalaciones Térmicas y de Fluidos. • Mecatrónica Industrial.
<p>17. Madera, Mueble y Corcho</p> <p>Actividad productiva de: Aserrado y preparación industrial de la madera y el corcho. Fabricación de productos semielaborados de la madera y el corcho. Fabricación en serie de carpintería, parquet y estructuras de madera para la construcción. Fabricación de envases, embalajes y objetos diversos de madera. Industria del mueble de madera. Fabricación a medida e instalación de carpintería y mueble.</p>	<ul style="list-style-type: none"> • Carpintería y Mueble. • Instalación y Amueblamiento. 	<ul style="list-style-type: none"> • Diseño y Amueblamiento.
<p>18. Marítimo-Pesquera</p> <p>Actividad productiva de Pesca: artesanal, industrial. Acuicultura: peces, crustáceos, moluscos. Buceo: media profundidad. Buques: manejo, control y mantenimiento de los sistemas de propulsión, equipos e instalaciones. Transporte marítimo: administración y control de la navegación.</p>	<ul style="list-style-type: none"> • Cultivos Acuícolas. • Mantenimiento y Control de la Maquinaria de Buques y Embarcaciones. • Navegación y Pesca del Litoral. • Operaciones Subacuáticas e Hiperbáricas. 	<ul style="list-style-type: none"> • Acuicultura. • Organización del Mantenimiento de Maquinaria de Buques y Embarcaciones. • Transporte Marítimo y Pesca de Altura.

<p>19. Química</p> <p>Actividad productiva de la industria química y farmacéutica, del refino de petróleo, de la industria del papel, y de la industria de transformación del caucho y materias plásticas. Así mismo, cubre ciertas necesidades de cualificación en otras industrias, como la alimentación, metalurgia, vidrio, cerámica y otras industrias de manufactura en las que se hace imprescindible el análisis y control de la materia que se transforma.</p>	<ul style="list-style-type: none"> • Operaciones de Laboratorio. • Planta Química. 	<ul style="list-style-type: none"> • Fabricación de Productos Farmacéuticos, Biotecnológicos y Afines. • Laboratorio de Análisis y de Control de Calidad. • Química Industrial.
<p>20. Sanidad</p> <p>Sector sanitario, tanto desde su vertiente pública como desde la empresa privada en los ámbitos profesionales de: Atención Primaria y Comunitaria, Atención Especializada, Salud Pública, Servicios Generales o Centrales y Productos Sanitarios.</p>	<ul style="list-style-type: none"> • Emergencias Sanitarias. • Farmacia y Parafarmacia. • Cuidados Auxiliares de Enfermería (LOGSE) 	<ul style="list-style-type: none"> • Anatomía Patológica y Citodiagnóstico. • Audiología Protésica. • Documentación y Administración Sanitarias. • Higiene Bucodental. • Imagen para el Diagnóstico y Medicina Nuclear. • Laboratorio Clínico y Biomédico. • Ortoprótisis y Productos de Apoyo. • Prótesis Dentales. • Radioterapia y Dosimetría. • Dietética (LOGSE).
<p>21. Seguridad y Medio Ambiente.</p>	<ul style="list-style-type: none"> • Emergencias y Protección Civil. 	<ul style="list-style-type: none"> • Coordinación de Emergencias y Protección Civil. • Educación y Control Ambiental. • Química y Salud Ambiental.
<p>22. Servicios Socioculturales y a la Comunidad</p> <p>Actividad productiva de organización, planificación y gestión de proyectos de intervención social, proyectos educativos y de atención a la infancia e interpretación de la lengua de signos.</p>	<ul style="list-style-type: none"> • Atención a Personas en Situación de Dependencia. 	<ul style="list-style-type: none"> • Animación Sociocultural y Turística. • Educación Infantil. • Formación para la Movilidad Segura y Sostenible. • Integración Social. • Mediación Comunitaria. • Promoción de Igualdad de Género.
<p>23. Textil, Confección y Piel</p> <p>Actividad productiva textil: algodón, lana, seda natural, fibras sintéticas, punto, alfombras y acabados; del cuero: curtidos, acabados y marroquinería y del calzado, el vestido y todo tipo de confección.</p>	<ul style="list-style-type: none"> • Calzado y Complementos de Moda. • Confección y Moda. • Fabricación y Ennoblecimiento de Productos Textiles. 	<ul style="list-style-type: none"> • Diseño Técnico en Textil y Piel. • Diseño y Producción de Calzado y Complementos. • Patronaje y Moda. • Vestuario a Medida y de Espectáculos.

<p>24. Transporte y Mantenimiento de Vehículos Mantenimiento de vehículos, automóviles, motocicletas, maquinaria agrícola y tractores, maquinaria de construcción y obras públicas, así como inspección técnica de vehículos.</p>	<ul style="list-style-type: none"> • Carrocería. • Conducción de Vehículos de Transporte por Carretera. • Electromecánica de Maquinaria. • Electromecánica de Vehículos Automóviles. • Mantenimiento de Embarcaciones de Recreo. • Mantenimiento de Estructuras de Madera y Mobiliario de Embarcaciones de recreo. • Mantenimiento de Material Rodante Ferroviario. • Montaje de Estructuras e Instalación de Sistemas Aeronáuticos. 	<ul style="list-style-type: none"> • Automoción. • Mantenimiento Aeromecánico de Aviones con Motor de Pistón. • Mantenimiento Aeromecánico de Aviones con Motor de Turbina. • Mantenimiento Aeromecánico de Helicópteros con Motor de Pistón. • Mantenimiento Aeromecánico de Helicópteros con Motor de Turbina. • Mantenimiento de Sistemas Electrónicos y Aviónicos de Aeronaves.
<p>25. Vidrio y Cerámica Actividad productiva de desarrollo, fabricación y transformación de productos de vidrio y madera.</p>	<ul style="list-style-type: none"> • Fabricación de Productos Cerámicos. 	<ul style="list-style-type: none"> • Desarrollo y Fabricación de Productos Cerámicos.

DEPARTAMENTO DE ORIENTACIÓN
I.E.S. GABRIEL ALONSO DE HERRERA.

Avda. Pio XII, nº 2.
45.600 Talavera de La Reina.
Toledo.

Teléfono: 925.80.06.55.

Fax: 925.80.06.14

Web: www.iesgaherrera.com.
E-mail: 45004740.ies@edu.jccm.es